

Městský úřad Nové Město na Moravě

odbor stavební a životního prostředí

Vratislavovo náměstí 103,
592 31 Nové Město na Moravě

Číslo jednací: MUNNMN/46735/2025/10

Nové Město na Moravě 11.12.2025

ROZHODNUTÍ

Výroková část:

Odbor stavební a životního prostředí MěÚ Nové Město na Moravě, jako místně a věcně příslušný orgán státní památkové péče ve smyslu § 29 zákona č. 20/1987 Sb., o státní památkové péči, ve znění pozdějších předpisů (dále jen „zákon o státní památkové péči“), ve správním řízení posoudil podle § 14 zákona o státní památkové péči žádost o vydání rozhodnutí, kterou dne 2.10.2025 podal:

**Krajská správa a údržba silnic Vysočiny, příspěvková organizace, příspěvková organizace, IČO 00090450, Kosovská č.p. 1122/16, 586 01 Jihlava 1,
Městys Jimramov, IČO 00294471, náměstí Jana Karafiáta č.p. 39, 592 42 Jimramov,
kterého zastupuje Krajská správa a údržba silnic Vysočiny, příspěvková organizace, příspěvková organizace, IČO 00090450, Kosovská č.p. 1122/16, 586 01 Jihlava 1,**

(dále jen „žadatel“), a na základě tohoto posouzení podle § 14 odst. 2 zákona o státní památkové péči a § 67 odst. 1 zákona č. 500/2004 Sb., správní řád, ve znění pozdějších předpisů vydává toto rozhodnutí ve věci

oprava úseku silnice II/357 a sjezdů k nemovitostem na náměstí Jana Karafiáta v Jimramově
dle projektové dokumentace "*II/357 Jimramov průtah*" Ing. Julius Janeba, Rokytno 57, 592 31 Nové Město na Moravě, datum 04/2025,

na pozemku parc. č. 1246/7, 1198/7, 1198/1 v katastrálním území Jimramov,

který se nachází na území **Městské památkové zóny Jimramov, rejstříkové číslo 2103** (vyhlášené JM KNV v Brně k 20.11.1990 ve vyhlášece o prohlášení území historických jader měst za památkové zóny):

I.

Oprava úseku silnice II/357, jejímž předmětem je:

- oprava komunikace II/357 v km 49,576 84 – 49,795 88. Celková délka opravovaného úseku je 219,04 m. Jedná se o opravu ve stávajícím směrovém řešení. Oprava spočívá v obnově vozovkového souvrství s dlážděným krytem, předláždění samotného krytu, obnově a doplnění systému odvodnění pomocí uličních vpustí. Nový stav bude respektovat současnou podobu náměstí. Opětovné zadláždění silnice stávajícími kostkami.
- směrově trasa odpovídá současnému stavu, jedná se o navazující složené oblouky o minimální poloměru
- výškově bude nová komunikace respektovat původní průběh nivelety, podélný sklon se pohybuje v rozmezí 0,20 – 0,70 % klesání od začátku úseku. Niveleta bude upravena pouze v rámci odstranění příčných a podélných nerovností o hodnotu max. 30 mm
- příčný sklon bude vycházet z původního řešení, z původního směrového uspořádání a z potřeby odvodnit celou v návrhové rychlosti. V základním tvaru je střežovitý s hodnotou 2,5 %, takto bude uplatněn v celé délce řešeného úseku.
- šířkové uspořádání zůstává nezměněno, zachovává průměrnou kategoriální šířku místní komunikace, tj. hlavního dopravního prostoru 8,8 m. Uvažovaná šířka jízdních pruhů je 2 x 3,20 m, šířka zpevněné krajnice na obou stranách 1,0 m. Jízdní pruhy jsou od zpevněné krajnice odděleny podélně položenou dvojicí velké a malé kostky, které vytvářejí vodící proužek. Tento bude vytvořen i v rámci předláždění.

- **odvodnění komunikace zůstává zachováno, tj. řešeno příčným a podélným sklonem do uličních vpustí, umístěných podél obruby. Návrh počítá s výměnou současných 8 ks uličních vpustí v rámci řešeného úseku. Tyto budou odstraněny a nahrazeny novými. Jedna vpust (UV6) bude zrušena. Dále je navrženo doplnění dalších 9 ks vpustí, které budou odvodňovat plochy mezi stávajícími. Výšková skladba nových vpustí bude respektovat dodržení minimálního sklonu odtoku. Dále je navržena dodatečná podélná drenáž DN 100 v úrovni horní podkladní vrstvy, která má zamezit prolínání srážkové vody do spodních podkladních vrstev a podloží zejména v krajních částech vozovky.**

je z hlediska zájmů státní památkové péče podle § 14 odst. 3 zákona o státní památkové péči

přípustná.

Pro provádění opravy povrchu silnice se stanovují tyto podmínky podle § 14 odst. 3 zákona o státní památkové péči:

- 1. Bude oznámeno zahájení prací orgánu památkové péče MěÚ Nové Město na Moravě, odbor stavební a životního prostředí. V rámci provádění prací budou svolávány dle potřeby kontrolní dny za účasti orgánu památkové péče Městského úřadu.**
- 2. Bude předem předložen vzorek dlažby i obrubníků ke kontrole a odsouhlasení.**
- 3. Pokud dojde k nálezu historického dláždění náměstí (či zděných konstrukcí), zůstane toto zachováno (například štět, dlážděná povrchová koryta pro odvod vody, doklady starších staveb, apod.).**
- 4. Nové obrubníky budou hruběji opracované dle stávajícího stavu (viz obr. 1 v příloze).**

II.

Oprava sjezdů k nemovitostem, jejímž předmětem je:

- **obnova všech obrubníků, oddělujících vozovku od přidruženého dopravního prostoru, tj. sjezdů a zeleného pásu. Všechny vykloněné obrubníky budou výškově upraveny, tzn. vráceny na původní místo kolmo. V případě poškození budou doplněny nové kamenné obrubníky (předpoklad 5 % délky). U všech sjezdů k nemovitostem budou odstraněny původní betonové obrubníky a tyto nahrazeny novými kamennými.**
- **sjezdy (zpevněné plochy v přidruženém dopravním prostoru mezi hlavní vozovkou a jednotlivými nemovitostmi). Většina sjezdů je určena pro dvě osobní vozidla, dle ČSN 73 6056 je navržena základní šířka jednoho místa 2,65 m, ve stísněných poměrech 2,5 m. Všechny sjezdy, které jsou nyní pouze vytvořeny z nestmelené vrstvy, budou zadlážděny. Podkladní vrstvy budou ponechány stávající, bude pouze odtěžen méně únosný materiál, příp. humózní vrstvy, doplněna podkladní vrstva ze šterkodrti 100 až 200 mm. Na okrajích sjezdů z obou stran budou osazeny krajníky např. KS3 (štípaný žulový kámen), které budou zčásti použity původní a zčásti jako nový materiál. Na konci bude dlažba sjezdů navazovat na chodník, který je veden podél nemovitostí v celém rozsahu stavby.**

je z hlediska zájmů státní památkové péče podle § 14 odst. 3 zákona o státní památkové péči

přípustná.

Pro provádění opravy povrchu sjezdů se stanovují tyto podmínky podle § 14 odst. 3 zákona o státní památkové péči:

- 1. Trojúhelná plocha před domem čp. 16 zůstane řešena jako polozpevněná (povrch mlat), s ponechanou prorůstající trávou.**
- 2. Sjezdy budou zadlážděny rozvolněnou dlažbou se širokými spárami (viz obr. 2 v příloze, kámen s oblými hranami). Barevnost užitého kamene bude s převahou světlých kamenů (šedý kámen s okrovými tóny). Pokud to bude technicky možné, budou u rozvolněné dlažby vypuštěny krajníky, dlažba bude přirozeně přecházet do travnaté plochy.**
- 3. Nebudou použity odštěpy z lomového kamene.**
- 4. Bude předem předložen vzorek kamene určeného k dláždění i obrubníků ke kontrole a odsouhlasení. Rovněž bude před započítím dláždění proveden vzorek dláždění jednoho ze sjezdů ke kontrole a odsouhlasení. Sjezdy budou dlážděny až po odsouhlasení vzorového dláždění orgánem památkové péče MěÚ Nové Město na Moravě.**

5. Pokud dojde k nálezu historického dláždění náměstí (či zděných konstrukcí), zůstane toto zachováno (například štět, dlážděná povrchová koryta pro odvod vody, doklady starších staveb apod.).
6. Nové obrubníky budou hruběji opracované dle stávajícího stavu (viz obr. 1 v příloze).
7. Bude oznámeno zahájení prací orgánu památkové péče MěÚ Nové Město na Moravě, odbor stavební a životního prostředí. V rámci provádění prací budou svolávány dle potřeby kontrolní dny za účasti orgánu památkové péče Městského úřadu.

Účastníci řízení, na něž se vztahuje rozhodnutí správního orgánu (§ 27 odst. 1 zákona č. 500/2004 Sb., správní řád, ve znění pozdějších předpisů):

Krajská správa a údržba silnic Vysočiny, příspěvková organizace, příspěvková organizace, IČO 00090450, Kosovská č.p. 1122/16, 586 01 Jihlava 1,
Městys Jimramov, IČO 00294471, náměstí Jana Karafiáta č.p. 39, 592 42 Jimramov,

Odůvodnění:

Dne 2.10.2025 podal žadatel žádost o vydání rozhodnutí k výše uvedené opravě úseku silnice II/357 a sjezdů k nemovitostem na náměstí Jana Karafiáta v Jimramově, dle projektové dokumentace "II/357 Jimramov průtah" Ing. Julius Janeba, Rokytno 57, 592 31 Nové Město na Moravě, datum 04/2025, na pozemku parc. č. 1246/7, 1198/7, 1198/1 v katastrálním území Jimramov, který se nachází na území Městské památkové zóny Jimramov, rejstříkové číslo 2103. Tímto dnem bylo zahájeno správní řízení. V žádosti je uvedeno: *Úsek silnice 1246/7 přes náměstí v Jimramově, který vykazuje značné nerovnosti a poruchy. Návrh prací: „Oprava daného úseku silnice 1246/7 - rozebrání stávajícího dláždění z kostek, oprava odvodnění, oprava podkladní a kladecí vrstvy a opětovné zadláždění. Lokální úpravy výškových nerovností obrub.“* V projektové dokumentaci je dále uvedeno: *„Projektová dokumentace řeší opravu silnice II/357 v městysu Jimramov, ulice Náměstí Jana Karafiáta, okres Žďár nad Sázavou, kraj Vysočina. Začátek úseku se nachází za křižovatkou se silnicí II/375, dělicí čáru tvoří ochranné pásmo plynovodu Gasnet. Projekčně se zde navazuje na již dříve plánovanou obnovu této křižovatky a úseku směr Nové Město (projektant Ing. Leoš Pohanka). Konec úseku leží před křižovatkou se silnicí II/360. Projektové staničení úseku je km 49,576 84 – 49,795 88. Součástí bude rovněž realizace obrub a zadláždění sjezdů ke stávajícím nemovitostem, investorem této části je přímo Úřad městysu Jimramov. Předpokládá se realizace v rámci společného postupu zadavatelů. Informace k části investice Městysu Jimramov jsou uvedeny dále fialovým textem.“* Dle výsledku kopaných sond zadavatele KSÚSV (viz příloha technické zprávy) byl v podloží v hloubce 130 až 200 mm pod ložem současné dlažby zastižen štět, který byl měl vytvářet dostatečně únosnou spodní vrstvu. Po konzultaci s objednatelem tak je navrženo odstranění původní vrstvy ŠD a rozprostření nové horní podkladní vrstvy ze stmelené směsi kameniva SC8/10 o mocnosti 200 mm, v závislosti na skutečné výškové poloze štětu. Stavba bude tedy v celé délce SO 101 řešena jednou technologií opravy v následujících krocích: - rozebrání stávající kamenné dlažby z drobných kostek, odstranění původního pískového lože a neúnosné podkladní nestmelené vrstvy.

- výměna a doplnění uličních vpustí, realizace nových úseků dešťové kanalizace.
- sanace neúnosných částí, ŠDB, příp. SC8/10 dle konkrétních podmínek.
- vyrovnání, příp. osazení nových žulových obrub v celé délce – hradí městys Jimramov (SO 101a).
- doplnění konstrukce D1-D-1 dle TP 170 – stmelená vrstva SC8/10 předpokládané tloušťky 200 mm.
- vytvoření podélných drenáží z poloděrovaných vysokozátěžových drenážních trub DN100.
- zpětná pokládka dlážděného krytu ze žulové dlažby tl. 100 mm (využití stávajícího materiálu) do lože tl. 40 mm v celé šířce jízdního pásu.

Dlážděný kryt vozovky je navržen jednotně v celé stavbě – kostka žulová drobná (8x10 cm). Skladebně bude nová dlažba respektovat současný stav. V hlavní ploše jízdních pruhů se jedná o uhlopříčnou dlažbu, kdy řádky dlažby se osazují v úhlu 45° k podélným obrubám, přičemž je na ukončení řádků u obrub zapotřebí kostek úhlopříčně půlených (trojbokých). Dlažba může takto probíhat přes celou vozovku. Ve vzdálenosti 1,0 m od obruby bude umístěna vodící proužek, tvořený řádkem velké a drobné kostky. Zpevněná krajnice mezi vodícím proužkem a obrubou bude mít řádkovou skladbu, řádky uloženy kolmo k ose komunikace. Uvažuje se veškeré použití původních kostek, u hlavní plochy (KSÚSV) nutnost nákupu nového materiálu v 5 % plochy, u krajních 0,5 m pruhů (Městys Jimramov) 10 % nové dlažby.

Vodorovné dopravní značení bude představovat pouze vodící proužky, tvořené na okraji jízdních pruhů podélně položenou velkou a drobnou kostkou.

Úpravou má dojít k rozšíření sjezdů na více jak 5,5 m (šířka).

Podrobně je rozsah prací a použitých materiálů uveden v projektové dokumentaci, která je nedílnou součástí spisu. S ohledem na rozsah stavby není možné popsat veškeré uvažované práce ve výroku ani odůvodnění rozhodnutí.

Odbor stavební a životního prostředí MěÚ Nové Město na Moravě v provedeném správním řízení posoudil předloženou žádost o rozhodnutí, projednal ji s žadatelem a zástupcem Národního památkového ústavu, územního odborného pracoviště v Telči (dále „NPÚ, ÚOP v Telči“), který byl jako odborná organizace státní památkové péče požádán dne 27.10.2025 o vydání vyjádření k opravě povrchu silnice a sjezdů. Toto vyjádření vydané dne 4.11.2025 pod č. jednací NPU-372/95189/2025 obdržel odbor stavební a životního prostředí MěÚ Nové Město na Moravě dne 14.11.2025. Ve svém vyjádření NPÚ, ÚOP v Telči sdělil, že posuzované práce budou v souladu se zájmem ochrany uvedených kulturně historických hodnot za těchto podmínek:

1. *„Trojúhelná plocha před domem čp. 16 zůstane řešena jako polozpevněná (povrch mlat), s ponechanou prorůstající travou.*
2. *Sjezdy budou zdlážděny rozvolněnou dlažbou se širokými spárami, umožňujícími zatravnění. Barevnost užitého kamene bude s převahou světlých kamenů (okrový odstín žuly). Před realizací bude s účastí zástupců orgánu i organizace státní památkové péče předložen vzorek barevnosti dlažby sjezdů i obrub sjezdů k odsouhlasení.*
3. *Pokud dojde k nálezů historického dláždění náměstí (či zděných konstrukcí), zůstane toto zachováno (například štět, dlážděná povrchová koryta pro odvod vody, doklady starších staveb apod.).*
4. *Nové obrubníky budou hruběji opracované dle stávajícího stavu (viz obr. 4).“*

Podmínky NPÚ, ÚOP v Telči byly jako odůvodněné zahrnuty do podmínek rozhodnutí. Jedná se o požadavky, které vycházejí ze současného poznání kulturně-historických hodnot sídla a místní stavební tradice.

Odbor stavební a životního prostředí MěÚ Nové Město na Moravě po provedeném posouzení a na základě znalosti současného stavu místa zjistil, že opravu komunikace a vjezdů lze při dodržení podmínek rozhodnutí akceptovat. Žadateli bylo zasláno oznámení o možnosti seznámení s podklady rozhodnutí spolu s kopií vyjádření NPÚ, ÚOP v Telči č.j.: NPU-372/95189/2025 ze dne 4.11.2025. Oznámení bylo žadateli doručeno dne 20.11.2025. Lhůta pro nahlédnutí do spisu a podání případných námitek byla stanovena na 7 dní od doručení.

Řešená stavba se nachází na území městské památkové zóny Jimramov (dále „MPZ“). Dle vyjádření NPÚ, ÚOP v Telči v roce 1939 začaly práce na rozšíření vozovky přes náměstí a výstavba kanalizace. Rozšíření silnice znamenalo odstranění stromořadí lip na náměstí, vysazené v roce 1886. V dubnu roku 1940 se začalo dláždění náměstí. Práce prováděla firma Stratil a Panáček. Při hloubení výkopů u domu č.p. 66 se údajně narazilo na „pokutnou“ dlažbu z roku 1611. Hlavní komunikace přes náměstí v Jimramově je kladená z diagonál drobné kamenné dlažby (kostek). Ta je oddělena nevystupujícími krátkými obrubami od odvodňovacích pásů, zdlážděných kamennou kostkou do řádků. Tyto pásy jsou od navazujících ploch náměstí odděleny vyvýšenými kamennými obrubami lapidárního hranolového profilu. Parkovací stání a chodníky jsou opět dlážděné kamennou kostkou do vějíře. Sjezdy k vratům měšťanských domů jsou vesměs polozpevněné kamenivem. Pouze k významným objektům jsou sjezdy zdlážděné (fary).

Současný stav poznání dotčených chráněných kulturně historických hodnot: Historický povrch z kamenných kostek vytváří cennou úpravu povrchu centrální části městyse Jimramova, vykazující svůj historický venkovský charakter. Kamenné zdláždění z roku 1940 s mladšími úpravami představuje cenné historické řešení úpravy veřejných ploch náměstí, v kombinaci se zatravněnými plochami a polozpevněnými sjezdy k domům, v jejich plochách prorůstá tráva. Tento charakter je zcela vhodný a adekvátní venkovskému městečku. Dochované řešení se souborem řadově formované městské zástavby součástí hodnotné historické urbanistické struktury města. Stavebně nejhodnotnější je především ucelená řadová zástavba náměstí – převážně patrové domy šířkové dispozice s průjezdy, klasicistního rázu s mansardovými střechami. Provedené zásahy na území MPZ by neměly ohrozit zachování hodnot MPZ a prohlášených kulturních památek.

Účelem prohlášení MPZ je zachovat kulturně historické a urbanisticko-architektonické hodnoty historického jádra, jako organické součásti životního prostředí a kulturního dědictví. Chráněnou hodnotou území jsou panorama zóny a hlavní dominanty v blízkých a dálkových pohledech, nemovité kulturní památky, objekty dotvářející charakter zóny, veřejná a vyhrazená zeleň, ostatní objekty v zóně, historický půdorys a jemu odpovídající prostorové a hmotové skladby, městské interiéry včetně povrchu komunikací, historické podzemí, apod. Příslušné orgány státní památkové péče sledují naplňování podmínek vyhlášky v návaznosti

na intenzitu zájmu státní památkové péče a památkovou hodnotu jednotlivých částí zón. Základním principem péče o památkově chráněná sídla by mělo být zachování dochovaných prvků historické urbanistické struktury, tedy půdorysu, parcelace, hmotové struktury, architektonických prvků historické zástavby, povrchů i veřejné zeleně. Tomuto odpovídá i řešení povrchu komunikací, městského mobiliáře včetně nezbytné technické infrastruktury. Výše uvedená oprava nesmí rovněž narušit prostředí nemovitých kulturních památek, které se v území nachází (např. čp. 10, 23 a 24). Oprava by neměla negativně ovlivňovat chráněné sídlo, neměnit zásadně jeho vzhled nebo prostředí zde situovaných staveb. Materiály by měly být vždy voleny individuálně s ohledem na vzhled řešeného území. Problematické části opravy jsou uvedeny v podmínkách rozhodnutí. Povrchy chodníků a komunikací patří k chráněným hodnotám celého území. Je tedy žádoucí, aby při prováděné opravě došlo k použití vhodných materiálů, jejich rozměrů a povrchové úpravy. V chráněném území jsou upřednostňovány tradiční materiály včetně způsobu jejich opracování a vhodného využití. Důležité je zachování historicky věrohodného výrazu jednotlivých částí MPZ. Pro centrum MPZ včetně přilehlých ulic je charakteristické použití žulové dlažby barvy šedé nebo šedohnědé (světlá nebo středně šedá s okrovými odstíny), dále dlažba se sbíraného kamene, historická valounová dlažba (získává těžbou z říčního koryta) nebo mlatové povrchy. Formát je volen dle konkrétního umístění, povrch silnice je tvořen většími kostkami, chodníky jsou provedeny v mozaice z drobnější kostky. Pro sjezdy od nemovitostí byla upřednostňována varianta mlatového povrchu. Jedná se o úpravu, která je v místě obvyklá a vychází z historického kontextu úprav náměstí. Obnova povrchů jako dokladu životního způsobu minulosti by měla sledovat zachování dochovaných partií původního dláždění a případně doplnění materiálem identickým s původním. V Jimramově jsou průzkumy doloženy ve starších vrstvách valounové a štetové dlažby, tedy dlažby z oblých kamenů. Záměrem památkové péče je rehabilitace dotčeného území při respektování hodnotných úprav z minulosti. Použitím přesně daných materiálů, tvarů, barev, spárování a způsobu kladení bude jasně vymezena funkce jednotlivých ploch. Charakter náměstí i přilehlých ulic je žádoucí zachovat a udržet zvolené řešení vycházející z doloženého stavu. NPÚ, ÚOP v Telči k tomu dále ve svém vyjádření uvádí, cit.: „*Povrchy komunikací a obecně ploch v interiéru památkově plošně chráněných území tvoří podstatnou součást vizuální integrity, umocňují působení stavebního fondu sídla a podporují jeho kulturně historické hodnoty. Pro komunikace platí nejenom zásada neměnit jejich historický průběh a tvar jako cennou součást historické urbanistické osnovy, podmiňující tvarové řešení bloků zástavby, ale uchovat, příp. rehabilitovat historické materiály povrchů. Smyslem péče o venkovní komunikace v historicky cenném prostředí by v těchto případech měla být pečlivá oprava zlepšující jejich technický stav, ale zároveň respektující dochovanou hodnotu, charakter sídla (městské vs. venkovské) a maximálně prodlužující funkčnost i vzhledové kvality historického stavu.*

Smyslem zpevňování komunikací a prostranství v minulosti v naprosté většině případů nebylo vytvářet složité a barevně kontrastní obrazce. Dekorativní členění a ornamentální řešení je zejména otázkou mozaikových dlažeb chodníků podél obytných domů od poslední čtvrtiny 19. století ve větších městech, zejména Praze. Ovšem i zdánlivě monotónní, jednoduše členěná dlažba je při řemeslně kvalitním položení působivá a představuje kvalitní řemeslné řešení veřejného prostoru. Dává vyniknout okolní architektuře nebo jiným historicky cenným stavebním areálům. Dochované či věrohodně doložené členění prostoru na chodníky a poježděné části (včetně oddělovacích obrubníků) spoluvytváří prostorové vnímání obrazu sídla, hierarchii jeho komunikací a nemělo by být bezdůvodně měněno.

Starší venkovní komunikace a jejich autentické úpravy jsou významným dokladem historického vývoje měst a vesnic i jejich vzájemných vztahů. Nelze jim přikládat pouze technický význam. Svým půdorysným a výškovým členěním, strukturou a barevností povrchové úpravy i použitým materiálem (zpravidla pocházejícím z nepříliš vzdáleného okolí) výrazně ovlivňují celkovou podobu a působení genia loci jednotlivých historických sídel a kulturní krajiny. Venkovní komunikace spoluvytvářejí obraz historického sídla, tvoří vesměs dosti velké, pohledově se uplatňující plochy. Totéž platí pro okolí jednotlivých stavebních památek: jejich kulturní hodnota (a z hlediska turistického ruchu i jejich atraktivita) nespočívá jen v architektonickém řešení budov, ale také ve věrohodném působení okolního prostředí (metodika Péče o památkově významné venkovní komunikace, s. 10). Dlažba z drobných kamenných kostek byla českých zemích byl zaváděna postupně po roce 1904 (zpočátku pod názvem „dlažbička“), běžněji pak od 30. let 20. století. V Jimramově došlo k zadláždění komunikace na náměstí v roce 1940 s mladšími úpravami.

Ad 1. - 2. Nestejně široké a pokud možno co nejúžší sjezdy při zachování jejich bezproblémové funkce se významně promítají do podoby přírodního, resp. „venkovského“ charakteru městečka. Jedná se o historické řešení, které doplňuje charakter veřejných ploch a jako takové se podílí na kulturně historických hodnotách sídla a bylo zahrnuto do režimu památkové plošné ochrany. Smyslem je zamezit fragmentaci prostoru na geometrické útvary dané ostrými rovnými liniemi. Odborná organizace doporučuje správnímu orgánu požadovat zadláždění sjezdů k nemovitostem tzv. rozvolněnou dlažbou, charakterizovanou širokou spárou,

kteřá umožní růst trávy ve spárách mezi kameny dlažby, čímž by bylo dosaženo alespoň částečného splnutí zpevněných ploch sjezdů s navazujícími plochami trávy. Toto řešení lze chápat jako přechodový typ mezi ponecháním stávajícího polozpevněného stavu sjezdů či použitím mlatu, na druhé straně důsledným setřením současné podoby sjezdů kompaktní kamennou dlažbou. Členění náměstí na „normované“ sjezdy s ohraničenými trávníky představuje v památkově plošně chráněném venkovském sídle rušivý výsledek. Před domem na pozemku parc. č. 151 je však možno vybudovat sjezd přímo k domovním vratům. Pokud možno jednotlivý prostor bez geometrizovaného řešení ploch je pro uchování charakteru městečka Jimramova zásadní, tomuto požadavku přispěje možnost zatravnění sjezdů v širších spárách. Památková plošná ochrana a autentický přenos charakteru náměstí do budoucna představuje jedno ze stěžejních kritérií posuzování obnovy dopravní infrastruktury. Jimramov představuje jedno z autenticky nejzachovalejších sídel na území Vysočiny a toto specifikum je nutné brát na zřetel. Pozitivně proto hodnotí odborná organizace další aspekty obnovy – zachování stávajícího charakteru dláždění silnice a krajnic, použití stávajícího dlažebního materiálu, absenci v barvě provedeného VZD, omezení na kamenné dlažební prvky apod.“

Z výše uvedeného vycházejí podmínky uvedené ve výroku rozhodnutí, které si kladou za cíl ošetřit jednotlivé části opravy povrchů tak, aby byl zaručen co nejlepší výsledek respektující hodnoty chráněného sídla. Podmínky rozhodnutí rovněž upřesňují jednotlivé detaily provádění stavby tak, aby nedošlo nevhodně zvolenými materiály, jejich barevností nebo povrchové úpravy k narušení prostředí historického sídla. Stanovené podmínky si kladou za cíl usměrnit provedení povrchů a použít historicky věrohodnější skladby a formáty nových dlažeb, které vycházejí ze současného stavu poznání hodnot chráněného sídla.

V podmínkách rozhodnutí byla stanovena povinnost oznámení zahájení prací a svolání kontrolních dnů včetně předložení vzorků vybrané povrchové úpravy nebo barevnosti zvoleného materiálu dlažby a obrubníků. S ohledem na současnou stavební praxi je volba vhodného materiálu i jeho barevnosti značně problematická a je nutné si nejdříve na vzorku ověřit, že prováděcí firma je schopna provést opravu dle předložené žádosti, podmínek závazného stanoviska a vyhovění nárokům památkové péče. K posouzení vzorků je nezbytné svolat kontrolní den za účasti všech dotčených stran. Teprve poté, co bude shledáno, že vzorky odpovídají technologickým a vzhledovým požadavkům, je možné opravu provést. Svolávání kontrolních dnů se v praxi osvědčilo jako účinná metoda koordinace zájmů všech dotčených stran.

Při větších opravách v minulosti byly v území nalezeny pozůstatky historického dláždění, které patří k významným hodnotám sídla a dokladu jeho vývoje. V rámci předprojektové přípravy byly provedeny sondy v místě silnice, nikoliv v místě sjezdů. V místě silnice bude zachován historický štět pod vozovkou. Nelze však na tomto základě zcela vyloučit jakékoliv jiné nálezy, např. i v místě sjezdů. Proto byla zmíněna obecná podmínka k zachování historických dlažeb nebo pozůstatků zaniklých zděných konstrukcích. NPÚ, ÚOP v Telči k tomu dále ve svém vyjádření uvádí, cit.: „Doklady historického dláždění, například i v podobě „pokutné dlažby“ apod. představují rovněž cennou archeologickou strukturu. Odborná organizace upozorňuje na § 266, odst. (1) zákona č. 283/2021 Sb.: „Nepředvídaný archeologický nebo paleontologický nálezy nebo nálezy kulturně cenného předmětu, detailu stavby nebo chráněné části přírody je stavebník povinen neprodleně oznámit stavebnímu úřadu a zároveň učinit opatření nezbytná k tomu, aby nálezy nebyly poškozeny nebo zničeny, práce v místě nálezů přerušit a zaznamenat do stavebního deníku čas a okolnosti nálezů, datum oznámení stavebnímu úřadu a popis provedených opatření.“

Stávající kamenné obrubníky zůstanou zachovány. Betonové budou nahrazeny novými kamennými, případně budou nové doplněny v místech sjezdů od dotčených domů. S ohledem na to, že dojde k doplnění zachovalého řešení v řádu několika málo procent, je žádoucí, aby doplňovaný materiál odpovídal materiálu stávajícímu včetně povrchové úpravy. Smyslem je vizuální jednotu prostoru. Ve většině případů se jedná o hranoly s hrubým opracováním a hladšími plochami podél hran. Zcela hladké obrubníky jsou nežádoucí. Zásadně by roztržily vnímání daného prostoru a přinesly další prvek do památkové zóny. Obrubníky s hrubým opracováním jsou běžnou součástí starší historické zástavby měst a městeček.

Rozšiřování zadlážděné plochy na úkor mlatové nebo zatravněné plochy je v dotčeném prostředí nežádoucí. Došlo by tím k optickému rozšíření silnice a potlačení nezbytného rozčlenění dotčené plochy náměstí. Geometrizované řešení ploch pomocí dlažebních kostek je z hlediska potřeby uchování charakteru městečka značně problematické. Proto je požadováno, aby nedošlo k rozšíření zadlážděné plochy před čp. 16. Zadláždění sjezdů musí respektovat charakter chráněného sídla, tak jak je uvedeno výše v úvodu odůvodnění. Nelze povolit řešení založené na tvarově a barevně neobvyklém výrazu nebo nezvyklém členění plochy či použití neobvyklých forem a skladby. V Jimramově je vycházeno z doloženého stavu a hodnotného stavebního vývoje za použití v místě obvyklého materiálu a tradičního dlaždičského řemesla. Nelze však připustit zmatek a nejednotnost v řešení ploch na území MPZ. Tvarově a kompozičně jednoduchá úprava použitá i v jiných částech náměstí a přilehlých ulic může vhodně doplnit charakter náměstí. Proto byla NPÚ, ÚOP v Telči doporučena rozvolněná dlažba se širokými spárami (viz obr. 2 v příloze rozhodnutí),

kteřá umožní i prorůstání trávy ve spárách a tím změkčí celkový výraz dotčených ploch. Barevnost použitých kamenů musí respektovat barevnost okolní dlažby, aby plochy nepůsobily příliš roztržštěně. Proto je doporučen kámen světle nebo středně šedý s okrovými tóny. Rozvolněná dlažba je v Jimramově použita (např. kolem budovy bývalé školy čp. 162 nebo v ulici Kostelní). Žulová kostka by opticky rozšiřovala silnici do ploch, které jsou dnes zatravněné a vjezdy jsou v nich jen zpevněné šterkem a prosívkou. Proto je tato dlažba považována za nevhodnou. V současné době je na náměstí mlat, velká i malá žulová kostka, valouny, ad. Vnesení nového druhu dlažby, kterým jsou odseky/oštěpy z lomového kamene by způsobilo narušení vnímání prostoru náměstí. U historického dláždění je nezbytné důsledně dbát na zachování autentického způsobu jejího provedení a členění ploch. Dláždění odštěpy z lomového kamene je moderní úpravou bez historických souvislostí na dotčeném území. Skromně členěné plochy opatřené např. starší dlažbou jsou vhodným popředím okolní historické zástavby a nerozptylují celkový dojem z chráněného sídla.

Jimramov je zmiňován poprvé roku 1361, roku 1392 se uvádí jako městečko s tvrzí a kontinuita osídlení trvá dodnes. K tomu NPÚ, ÚOP v Telči ve svém vyjádření uvádí, cit.: „Jeho historická plocha je v SASu evidována jako ÚAN II, ID 23154 s názvem „Středověké a novověké jádro městečka.“ Na k. ú. se dále nachází ÚAN I, ID SASu 23139 „Tvrziště“ a zbytek území je vedeno jako ÚAN III. Jádro vsi je evidováno v SASu jako ÚAN II, ID SASu 23140 pod názvem „Novověké jádro obce.“ Zbytek k. ú. přísluší k ÚANu III. Zájmové území přísluší k ÚANu II (ulice Mostní v zástavbě) a ÚANu III (mimo zástavbu).

S ohledem na výše uvedené je tedy možné, že stavba by mohla narušit archeologické situace (např. stopy staršího dláždění, ev. stopy starší zástavby). Je tedy nezbytné dodržet povinnosti dané zákonem o státní památkové péči, neboť stavba se nachází na území s možnými archeologickými nálezy (viz Upozornění níže).

Upozornění:

Upozorňujeme, že stavba je situována na území s archeologickými nálezy ve smyslu § 22, odst. 2, zák. č. 20/1987 Sb., v platném znění. Při provádění jakýchkoliv zásahů do území s archeologickými nálezy (hloubení výkopů apod.) na území Kraje Vysočina je **povinností majitele (správce, uživatele) již v době záměru oznámit stavební činnost Archeologickému ústavu** a případně umožnit jemu, nebo jiné oprávněné organizaci provedení záchranného archeologického výzkumu dle § 22, odst. 1 a 2 cit. zákona.

Pokud budou během prací zjištěny nepředvídané archeologické nálezy či detaily stavby mimo záchranný archeologický výzkum, je stavebník povinen neprodleně oznámit tyto nálezy příslušnému stavebnímu úřadu, Archeologickému ústavu nebo nejbližšímu muzeu buď přímo nebo prostřednictvím obce, v jejímž územním obvodu k archeologickému nálezu došlo a učinit opatření nezbytná k tomu, aby nálezy nebyly poškozeny nebo zničeny a zaznamenat do stavebního deníku čas a okolnosti nálezů, datum oznámení stavebnímu úřadu a popis provedených opatření – viz § 266 zákona č. 283/2021 Sb. (stavební zákon) a § 23, odst. 2 a 3 zákona č. 20/1987 Sb., v platném znění. Oznámení o archeologickém nálezu je povinen učinit nálezce nebo osoba odpovědná za provádění prací, při nichž došlo k archeologickému nálezu, a to nejpozději druhého dne po archeologickém nálezu nebo potom, kdy se o archeologickém nálezu dozvěděl. Archeologický nález i naleziště musí být ponechány beze změny až do prohlídky Archeologickým ústavem nebo muzeem, nejméně však po dobu pěti pracovních dnů po učiněném oznámení. Archeologický ústav nebo oprávněná organizace učiní na nalezišti všechna opatření nezbytná pro okamžitou záchranu archeologického nálezů, zejména před jeho poškozením, zničením nebo odcizením. Veškeré změny a další doplňky oproti předloženému záměru je nutno předem projednat s orgánem státní památkové péče ve smyslu zákona o státní památkové péči.

Veškeré změny a další doplňky oproti předloženému záměru je nutno předem projednat s orgánem státní památkové péče ve smyslu zákona o státní památkové péči.

Odbor stavební a životního prostředí MěÚ Nové Město na Moravě, vycházel při svém rozhodování ze všech dostupných podkladů a zjištění a řídil se platnými právními předpisy a nařízeními.

Poučení o odvolání:

Proti tomuto rozhodnutí se lze odvolat do 15 dnů ode dne jeho oznámení k odboru kultury, památkové péče a cestovního ruchu Krajského úřadu Kraje Vysočina v Jihlavě podáním u zdejšího správního orgánu.

Odvolání se podává s potřebným počtem stejnopisů tak, aby jeden stejnopis zůstal správnímu orgánu a aby každý účastník dostal jeden stejnopis. Nepodá-li účastník potřebný počet stejnopisů, vyhotoví je správní orgán na náklady účastníka.

Odvoláním lze napadnout výrokovou část rozhodnutí, jednotlivý výrok nebo jeho vedlejší ustanovení. Odvolání jen proti odůvodnění rozhodnutí je nepřipustné.

Toto rozhodnutí nenahrazuje stavební povolení nebo jiné opatření podle zákona č. 283/2021 Sb., stavební zákon, ve znění pozdějších předpisů.



Ing. Olga Nováková
zástupkyně vedoucí odboru



Obrazová příloha:

- Obr. č. 1 Příklad hruběji opracovaného obrubníku z Jimramova
- Obr. č. 2 Příklad rozvolněné dlažby s širokými spárami – okolí budovy čp. 162 v Jimramově
- Obr. č. 3 Katastrální situace dle předložené PD
- Obr. č. 4 Vzorový příčný řez komunikací dle předložené PD

Obdrží:

Krajská správa a údržba silnic Vysočiny, příspěvková organizace, příspěvková organizace, IČO 00090450, Kosovská č.p. 1122/16, 586 01 Jihlava 1, IDDS: 3qdn8g

Na vědomí:

Národní památkový ústav, Územní odborné pracoviště v Telči, IDDS: 2cy8h6t

Vyřizuje: Bc. Jana Mrkvíčková, tel.: 566 598 406, e-mail: jana.mrkvickova@meu.nmmn.cz

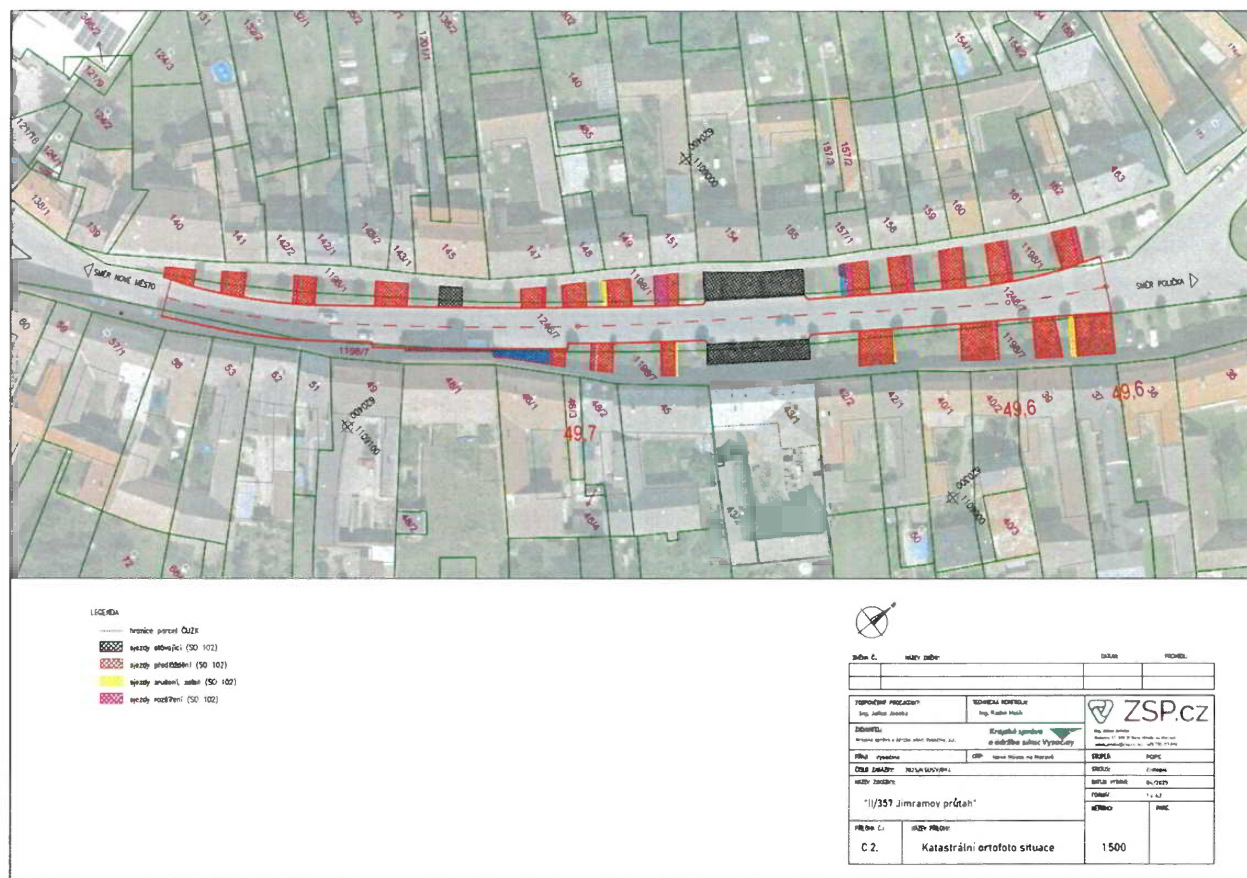
Obrazová příloha:



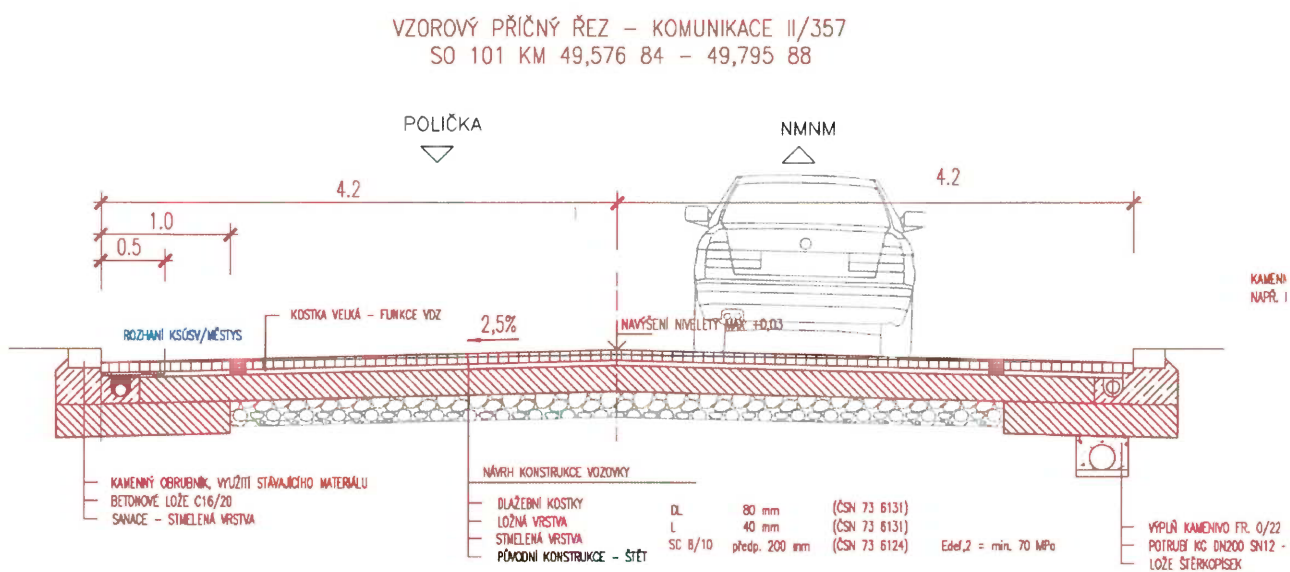
Obr. č. 1 Příklad hruběji opracovaného obrubníku z Jimramova



Obr. č. 2 Příklad rozvolněné dlažby s širokými spárami – okolí budovy čp. 162 v Jimramově



Obr. č. 3 Katastrální situace dle předložené PD



Obr. č. 4 Vzorový příčný řez komunikací dle předložené PD